



News

平成30年度
予算の概要

2018
H30
Vol.809 05



喜茂別保育所入所式

喜茂別保育所で平成30年度喜茂別保育所入所式が行われ、0歳から5歳までの新園児44名が入所しました。今年から新しく保育所に入る子ども、ひとつ上の組になるのを楽しみにしていた子ども、これから始まる楽しい保育所生活に期待を膨らませながら元気に式に臨んでいました。



一般会計 歳入

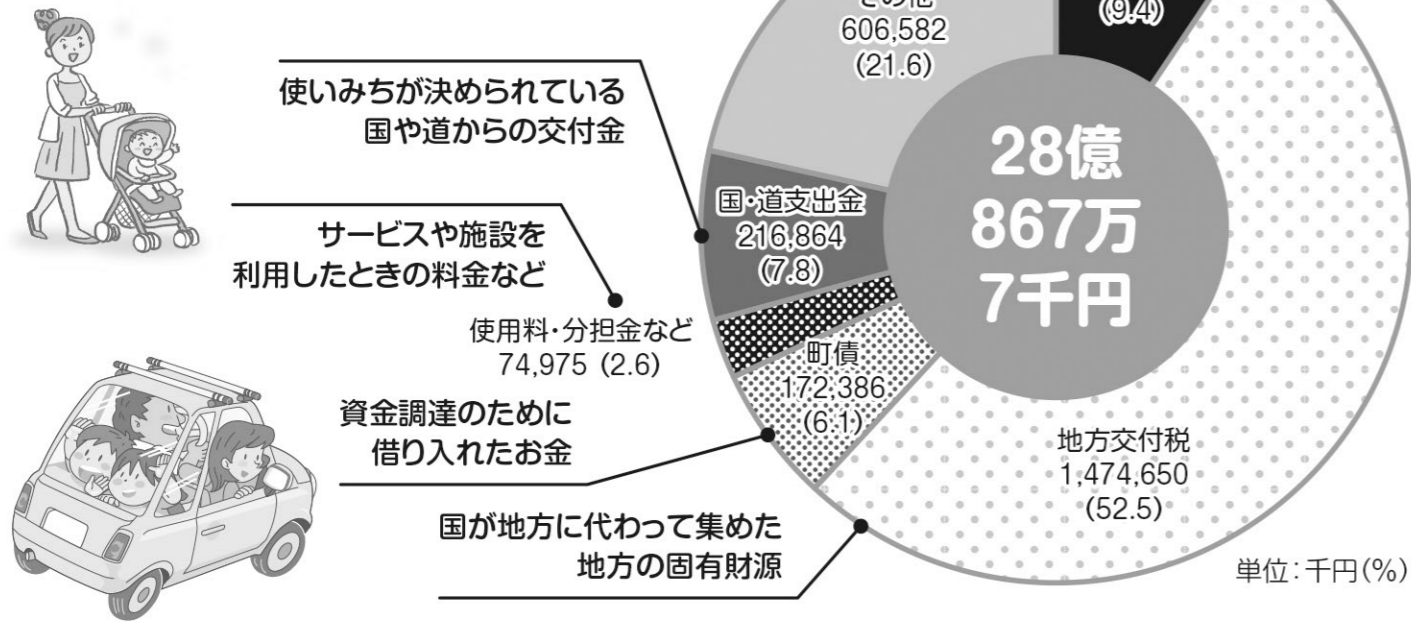
総額 28億867万7千円

内訳

歳入の50%以上を占める地方交付税は14億7,465万円と昨年度より7,137万1千円の減額となっています。町税は1,885万6千円の減額となっており、固定資産税の減額が主な要因です。町債は1,898万6千円の増額となり、地域情報通信基盤整備事業等が主な要因となっています。

町民のみなさんや企業などからの税

町民税(個人)	69,408
町民税(法人)	9,868
固定資産税	155,812
軽自動車税	4,949
町たばこ税	23,183



用語の説明

町税 町民のみなさんや町に事業所がある法人に納めていただく税金です。町民税や町たばこ税、軽自動車税などです。

地方交付税 地方自治体の収入の格差を少なくするために、国税の一部を、財政基盤の弱い自治体に交付する資金のことです。財源は、所得税や酒税、法人税、消費税、地方法人税の国税5税の一定割合の額を交付します。交付にあたっては、自治体の一般財源として、国は用途を制限することができません。

町債 町が建物や学校を建てたり修理したりするなどの公共施設の整備に必要な多額の費用を国や金融機関などから借り入れることです。町債の残高や償還額が多いと、町の財政運営は厳しくなるので、町の財政規模とのバランスが取れるように適切な管理をしていかなければなりません。

国・道支出金 国や道が地方自治体へ交付する使い道が決められているお金の総称のことです。

使用料・分担金など 特定の人のためにする町の行政サービスや町の施設などを利用したときなどに利用者が町に支払う料金や町の行う事業で利益を受ける方から徴収するものです。

その他 地方消費税交付金、自動車取得税交付金などの交付金や国が国税の一部を町に譲与する地方譲与税、繰入金、寄附金、ふるさと納税などを含まれます。

平成 30年度

予算の概要

平成30年度は、これまでに進めてきたまちづくりの基調を継承・発展させながら、人口減少・定住促進対策を最重点に置き、次の3点を重点項目とし取り組みを進めます。

人口減少対策について

これまで進めてきている定住対策を引き続き進めるとともに、定住の基盤となる住宅への新たな支援策として、住宅の取得やリフォームに係る費用の一部を助成する制度を設け、住宅整備の支援を行っていきます。また、各種事業所での人手不足が見られる状況にあることから、雇用の場の紹介など町内関係機関との連携をさらに進め、移住定住に対して地域を挙げて発信力の強化を図ります。



災害への対応について

地震や豪雨、豪雪などの気象状況は、いつ本町に大きな災害をもたらすか想定ができませんので、各機関の連携により災害時の対応をさらに進めるとともに、更新期を迎えたIP告知端末「おしゃべり回覧板」に代る新たな防災情報提供基盤の整備、水防法改正による強化された浸水基準に基づくハザードマップの見直し・作成、有事に備える防災備蓄品整備など、安心・安全なまちづくりの推進を図ります。



人材の育成について

高度情報化社会への対応や社会のあらゆる場面での国際化の進展など、新たな時代に対応する若い方がまちづくりに積極的に関わりを持ち、地域で中心的な役割を果たすことのできるような様々な機会を創出するとともに、教育の重要性に鑑み、引き続き義務教育段階からの情報活用力の強化や外国人とのコミュニケーション能力の育成などを進めていきます。



平成30年度は、第5次総合計画に掲げるまちの姿「人と自然がきらめく町 きもべつ」の実現に向け重要な年であり、計画に掲げる各種施策を推進するとともに、新たな総合計画の策定に向けて現計画の検証を行い、町民の皆様と町の将来像やまちづくりの進め方などを話し合い、暮らしの中に根ざし、身近に感じることができるとともに、将来にわたって安心して暮らし続けられるまちを目指して全力で取り組んでいきます。

特別会計 総額 5億2,934万8千円

国民健康保険特別会計

7,820万5千円

歳入	款	予算額(千円)	構成比
	国民健康保険税	53,832	68.8%
	使用料及び手数料	37	0.0%
	財産収入	1	0.0%
	繰入金	21,688	27.8%
	繰越金	352	0.5%
	諸収入	2,295	2.9%
	国庫支出金	0	0.0%
	歳入合計	78,205	100.0%

歳出	款	予算額(千円)	構成比
	総務費	74,723	95.6%
	保健事業費	2,455	3.1%
	基金積立金	1	0.0%
	諸支出金	876	1.1%
	予備費	150	0.2%
	歳出合計	78,205	100.0%

介護サービス事業特別会計

2,510万円

歳入	款	予算額(千円)	構成比
	サービス収入	14,654	58.4%
	繰入金	10,445	41.6%
	諸収入	1	0.0%
	歳入合計	25,100	100.0%

歳出	款	予算額(千円)	構成比
	サービス事業費	25,100	100.0%
	歳出合計	25,100	100.0%

後期高齢者医療特別会計

4,103万8千円

歳入	款	予算額(千円)	構成比
	後期高齢者医療保険料	23,346	56.9%
	繰入金	16,893	41.2%
	繰越金	105	0.2%
	諸収入	3	0.0%
	国庫支出金	691	1.7%
	歳入合計	41,038	100.0%

歳出	款	予算額(千円)	構成比
	総務費	1,795	4.4%
	後期高齢者医療広域連合納付金	39,038	95.1%
	諸支出金	105	0.3%
	予備費	100	0.2%
	歳出合計	41,038	100.0%

簡易水道事業特別会計

1億9,954万4千円

歳入	款	予算額(千円)	構成比
	使用料及び手数料	32,641	16.4%
	水道工事収入	10	0.0%
	国庫支出金	19,647	9.8%
	財産収入	10	0.0%
	繰入金	46,537	23.3%
	繰越金	1,000	0.5%
	諸収入	299	0.2%
	町債	99,400	49.8%
	歳入合計	199,544	100.0%

歳出	款	予算額(千円)	構成比
	総務費	13,331	6.7%
	水道事業費	140,655	70.5%
	公債費	45,058	22.6%
	予備費	500	0.2%
	歳出合計	199,544	100.0%

公共下水道事業特別会計

1億8,546万1千円

歳入	款	予算額(千円)	構成比
	分担金及び負担金	1	0.0%
	使用料及び手数料	21,947	11.8%
	国庫支出金	41,600	22.4%
	繰入金	83,712	45.1%
	繰越金	1,000	0.6%
	諸収入	1	0.0%
	町債	37,200	20.1%
	歳入合計	185,461	100.0%

歳出	款	予算額(千円)	構成比
	総務費	10,457	5.6%
	下水道事業費	115,859	62.5%
	公債費	58,645	31.6%
	予備費	500	0.3%
	歳出合計	185,461	100.0%

町には、国民健康保険や介護サービス事業など特定の事業に使われる特別会計が5つあります。今年度の特別会計の予算の合計は5億2,934万8千円となり、前年度と比較すると5,27万3千円の増額となっています。

安定的な水道供給を確保するため、双葉地区配水施設の配水管布設及び給水管接続工事を平成24年度から継続して行っています。

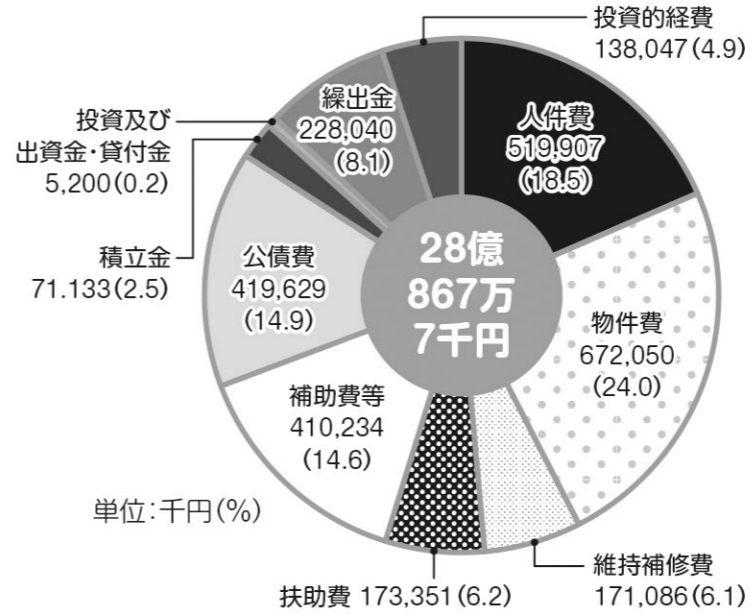
平成27年度策定の長寿命化計画に基づき電気計装設備等更新工事を行います。

一般会計 歳出

総額 28億867万7千円

性質別経費

性質別経費は、町の経費をその経済的性質を基準として、人件費、物件費、維持補修費、扶助費、補助費等、公債費、積立金、投資及び出資金・貸付金、繰入金、投資的経費などに分類したものです。



目的別経費

目的別経費	金額(千円)	割合(%)
議会費	37,448	1.3%
総務費	352,123	12.5%
民生費	426,914	15.2%
衛生費	243,415	8.7%
労働費	5,364	0.2%
農林業費	80,075	2.9%
商工費	122,695	4.4%
土木費	334,273	11.9%
消防費	164,239	5.9%
教育費	141,262	5.0%
災害復旧費	10	0.0%
公債費	419,629	14.9%
職員給与費	480,230	17.1%
予備費	1,000	0.0%
歳出合計	2,808,677	100.0%

目的別経費は、経費を行政目的毎に分類したもので、議会費、総務費、民生費、衛生費、労働費、農林業費、商工費、土木費、消防費、教育費、災害復旧費、公債費、職員給与費、予備費があります。

一人あたりの歳出は…

目的別の歳出を町民一人あたりに換算すると1年間に

約1,285,436円の経費がかかっている計算になります。

今年度は、災害対策の強化、IP電話に変わる新たな情報通信基盤の構築、定住人口増加に向けた各種施策などに重点的に予算を配分しております。また昨年につづき、福祉の充実や道路や河川などの改良、生活環境を整備するための予算の構成比が大きくなっています。

※平成30年3月末現在の人口2185人で計算しています。



町民一人あたりの予算 1,285,436円 <small>(対前年度11,970円減)</small>	議会費 17,138円 <small>(対前年度852円減)</small> 議会の活動や運営などに使います	総務費 161,155円 <small>(対前年度14,152円減)</small> 町全体の管理や運営に使います	民生費 195,384円 <small>(対前年度8,533円減)</small> 高齢者の福祉施設管理など、福祉の充実に使います	衛生費 111,403円 <small>(対前年度847円減)</small> ごみ処理や環境対策などに使います
労働費 2,455円 <small>(対前年度16円増)</small> 勤労者の支援のために使います	農林業費 36,647円 <small>(対前年度2,498円増)</small> 農林業の振興や鳥獣被害対策などに使います	商工費 56,153円 <small>(対前年度24,357円増)</small> 商業や工業または観光振興に使います	土木費 152,985円 <small>(対前年度9,065円減)</small> 町道や河川などの改良や整備に使います	消防費 75,169円 <small>(対前年度3,256円減)</small> 消防対策や災害の防止に使います
教育費 64,651円 <small>(対前年度1,110円減)</small> 教育環境の充実や社会教育の推進に使います	災害復旧費 4円 <small>(対前年度1円減)</small> 災害で損傷した施設の復旧に使います	公債費 192,050円 <small>(対前年度4,115円減)</small> 町の借金の返済などに使います	職員給与費 219,785円 <small>(対前年度3,088円増)</small> 役場職員の給料や手当に使います	予備費 457円 <small>(対前年度2円増)</small> 予算外の支出に対応するために使います

喜茂別町 行政 機構図

平成30年
4月1日現在
61名
一般 59名
特別会計 2名

町長 菅原 章嗣
副町長 内村 俊二

教育長 細田 典男



平成30年度 主な事業

新規事業

	事業名	事業費	事業概要	担当課
生活環境の向上	住宅取得促進補助金	4,000千円	新築住宅や中古住宅の取得経費に対して一部を助成します。	建設課
	住宅リフォーム支援補助金	1,500千円	既存住宅のリフォーム経費に対して、一部を助成します。	建設課
	武道館床改修工事	3,000千円	武道館床の補修を行います。	教育委員会
中山峠の環境整備	中山峠森の美術館解体撤去工事	55,000千円	老朽化した美術館の解体撤去工事を行います。	産業振興課
まちづくりの推進	地域情報通信基盤整備事業	23,050千円	新たな情報端末に対応するための情報通信基盤の構築を行います。	総務課
	総合計画策定事業	2,520千円	第5次総合計画がH31年度で終了するため、第6次総合計画策定を行います。	総務課
安全対策の強化	ハザードマップ作成事業	3,000千円	土砂災害計画区域などを掲載したハザードマップの作成や新型Jアラート受信機への更新などの防災対策の強化を行います。	総務課
	Jアラート更新事業	2,620千円		

継続中の主な定住促進事業

事業名	事業概要	補助金額	担当課
新規就業促進事業	町内で起業する場合や新たな事業を始めるときの、開業時に必要となる経費に対して補助金を交付します。	・開業時に必要とする経費の2分の1以内で上限は250万円です。 ・同一の個人及び団体への補助は1回限りです。	総務課
民間賃貸住宅家賃助成事業	民間の賃貸住宅に入居する方に対し、家賃の一部を助成します。 ※規則で定める登録住宅以外の社宅、寮、公務員住宅などの給与住宅、2親等以内の親族が所有する住宅は除きます。	・家賃の月額から2万円を引いた額の2分の1を助成します。 ・上限は、2万円です。	総務課
高等学校通学費補助事業	羊蹄山麓町村に所在する高等学校に通学する生徒の保護者に対し、通学費を補助します。	・最寄りのバス停留所から通常の経路及び方法により乗車するバス停までの定期券購入費の2分の1を補助します。(百円未満切捨) ・第2子以降については、定期券購入費の全額を補助します。	総務課
出産サポート事業	出産した子の保護者にお祝い金を交付します。	子ども1人につき、10万円相当の商品券を交付します。	健康推進課

2018.
3月▶4月

3/30

ふれあい交流会

ふれあい福祉センターでふれあい交流会が開催され、介護予防教室などの参加者、関係者50名ほどが参加しました。交流会では、喜茂別歯科 白鳥信一院長の講演が行われ、参加者は真剣に聞き入っていました。その後、参加者は社協職員による余興などを楽しみながら交流を深めました。



4/4

喜茂別町教職員辞令交付式

農村環境改善センターで平成30年度喜茂別町教職員辞令交付式、喜茂別町学校評議員委嘱状交付式が行われました。辞令を交付された9名の教職員を代表し、喜茂別中学校 五十嵐邦春校長が「質の高い教育を実践し、児童生徒、先生方の自信と誇りとなる学校を作っていきますので、お力添えをお願いします。」と挨拶しました。

喜茂別小学校入学式

4/5

喜茂別小学校で入学式が行われ、今年は8名が入学しました。式では、新入生が在校生や保護者の拍手に迎えられる体育館に入場し、一人ひとりの名前が担任の先生から呼ばれると、「はい」と大きな声で元気よく返事をしていました。式の後、教室に戻った新入生は、保護者が見守る中、先生のお話をお行儀よく聞いていました。



鈴川小学校入学式

4/5

鈴川小学校で入学式が行われ、今年は男子児童1名が入学しました。大きな拍手の中、6年生に手を引かれながら緊張した面持ちで新入生の水上聖斗くんが入場しました。児童紹介や式辞、祝辞などの後、在校生から歓迎の言葉や和太鼓の演奏が行われ、聖斗くんは真剣に聞き入っていました。



喜茂別中学校入学式

4/5

喜茂別中学校で入学式が行われ、真新しい制服を身にまとった今年の新入生男子8名、女子6名の14名が中学校生活の一步を踏み出しました。式辞では、五十嵐邦春校長が授業に打ち込む姿勢や個性を伸ばすこと、人との関わり方など、学校生活で重要なことについて話されました。その後、新入生代表の辻野ひかるさんが誓いの言葉を述べ、勉強や部活などに励み、大きく成長することを誓いました。



交通安全街頭啓発「旗の波」

4/10

昨夜降った雪が残る中、郷の駅ホツときもべつ前の国道230号で春の交通安全運動街頭啓発「旗の波」が行われ、120名ほどの町民が参加しました。参加者たちは、交通安全旗を持ち、道行くドライバーへの安全運転の呼びかけや登校児童への交通安全指導などを行いました。



新任職員の紹介

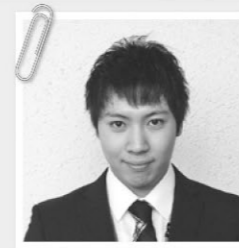
Introduction of a newly-appointed staff

役場

Town officer



ほりうち かずひこ
堀内 和彦
総務課
企画室



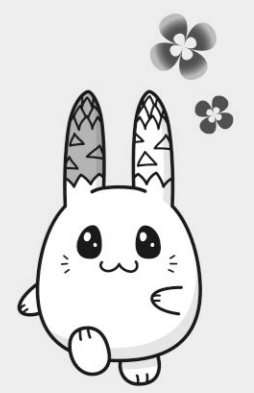
たむら だいすけ
田村 大介
住民課
社会福祉係



いまし ふみよ
今橋 文代
健康推進課
健康づくり係

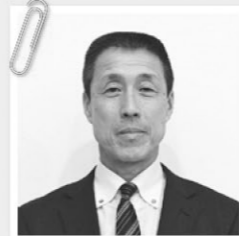


おがわ まさと
小川 正人
喜茂別保育所



教職員

School personnel



いがらし くにはる
五十嵐 邦春さん
喜茂別中学校
校長



みなみ たくま
南 拓磨さん
喜茂別中学校
教諭



おかべ みく
岡部 未来さん
喜茂別中学校
教諭



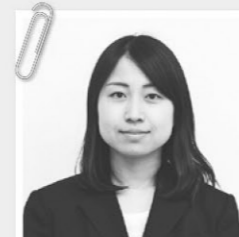
ささだて たけし
笹舘 傑さん
喜茂別中学校
教諭



ささなみ いくこ
笹浪 伊久子さん
喜茂別中学校
養護教諭



あさだ しげお
麻田 茂生さん
喜茂別小学校
教諭



みやかわ ゆみ
宮川 由美さん
喜茂別小学校
教諭



みやもと たく
宮本 拓さん
鈴川小学校
教諭



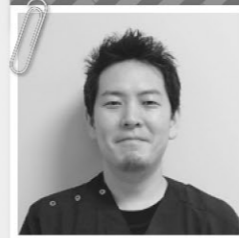
やまだ よしこ
山田 美子さん
鈴川小学校
養護教諭



たかはし つとむ
高橋 努さん
鈴川小学校
教諭(期限付)

町立クリニック

Town clinic



ふじわら しょうへい
藤原 昌平 院長
喜茂別町立クリニック
院長



消防

Fire fighter



もり た かつなり
森田 一成 消防士
羊蹄山ろく消防組合
喜茂別支署



4月2日、図書室に45冊の新しい本を入荷しました。昨年度のMOE絵本屋さん大賞を受賞した絵本やドラマ化された小説など話題の本を多数取り揃えております。

新刊紹介



かがみの孤城
著/辻村 深月
出版社/ポプラ社



学校での居場所をなくし、閉じこもっていたところの目の前で、部屋の鏡が光り始めた。輝く鏡の先には、城のような不思議な建物があり、境遇の似た7人が集められていた。なぜこの7人が、なぜこの場所に…生きづらさを感じているすべての人に贈る感動の物語。

喜茂別町図書室(スマイルセンター3階)

■開館 平日:午後3時30分~午後8時30分
土曜日:午後2時~午後5時
■休館 日曜日、祝日、年末年始
鈴川集落センター ■開館 月2回(不定期)

書名	著者名	出版社
なつみはなんにでもなれる	ヨシタケシンスケ	PHP研究所
わくせいキャベジ動物図鑑	tupera tupera	アリス館
夏がきた	羽尻利門	あすなろ書房
おいしそうなしろくま	柴田ケイコ	PHP研究所
ノラネコぐんだん あいうえお	工藤ノリ子	白泉社
生きる	谷川俊太郎	福音館書店
えとえとがっせん	石黒亜矢子	WAVE出版
a mirroring ape	佐藤 究	講談社
白い衝動	呉 勝浩	講談社
おらおらでひとりいぐも	若竹千佐子	河出書房出版
銀河鉄道の父	門井慶喜	講談社
日曜日の人々	高橋弘希	講談社
神隠しの教室	山本悦子	童心社
陸王	池井戸潤	集英社
追憶	青島 武	小学館

この他にもたくさんの蔵書がございますので、ぜひ図書室にお立ち寄りください!

第60回子どもの読書週間企画展

こどもの読書週間にあわせて、喜茂別町図書室で企画展が開催されます。企画展では、中学生が手作りしたお薦め本のポップの展示や読書活動推進員のみなさんが幼児向けや小学校低学年向け、中学生向けなど年齢に合わせて選定した本の展示が行われています。

開催期間

4月23日(月)~5月19日(土)
※日曜日、祝日は、休室です。

お問い合わせ先

喜茂別町図書室
電話・IP端末番号 33-3306



お知らせ

なくそう山菜採りによる遭難事故!

春になり本格的な「山菜採り」シーズンを迎えますが、毎年この時期は山菜採りによる遭難等の事故が多発しています。

- 【安全な山菜採りのために】
- ・家族などと一緒に「行き先」や「帰宅予定時刻」を告げていきましょ。
 - ・天気予報を確認し、悪天候の時は控えましょ。
 - ・その日の体調にあった行動をとり無理のないようにしましょ。
 - ・自先の収穫より安全第一を優先しましょ。

【万のときの備え】

- ・予備の食料(おにぎり、あめ玉など)や着替え、雨具等を準備して入山しましょ。
- ・携帯電話、笛、鏡、発煙筒などの位置を知らせる事ができるものを準備しましょ。

【ヒゲマにも注意】

- ・熊の出没注意の看板のある場所には、絶対入らなましょ。
- ・自分の存在をヒゲマに知らせるため、鈴やラジオで音を立てるなどの工夫をしましょ。
- ・足跡やフンを見たときは、すべし引き返しましょ。

平成30年度町税等の納期限について

	第1期	第2期	第3期	第4期	第5期	第6期	第7期	第8期
町道民税	7/2	8/31	10/31	12/28				
固定資産税	5/31	7/31	10/1	11/30				
軽自動車税	5/31							
国民健康保険税	7/2	7/31	8/31	10/1	10/31	11/30	12/28	1/31
後期高齢者医療保険料	7/2	7/31	8/31	10/1	10/31	12/28		

納期限内納付にご協力ください。納期限経過後は、財産調査、家宅捜索・差押を執行します。また、法律に基づき延滞金を徴収します。

近所のイベント情報

「ついでに・西いぶり広域連携会議」の取組の一環として、構成市区町村のイベント情報を紹介します。近隣で行われるイベントなどにも出かけ、交流を深めてはいかがでしょうか。

【登別市】2018のぼりまつり

桜ざか期宴
登別国際観光コンベンション協会
(☎0143-84-3311)

日程 5月13日(日)

会場 中登別町

内容 「さくらウォーク」と題したウォーキングイベントを実施。通常のウォーキングに加え、ボールを使用した、ノルディックウォーキングを楽しむことができます。

【札幌市南区】チューリップ・すずらんフェスタ

滝野公園案内所
(☎011-592-3333)

日程 5月19日(土)~6月10日(日)

会場 国営滝野すずらん丘陵公園

内容 カントリーガーデン「花のまきば」に咲く200種23万球のチューリップや公園の名前があるすずらんが開花する時期に合わせて開催します。

【白老町】第29回白老牛肉まつり

JAとまごまい広域白老支所
(☎0144-8-22266)

日程 6月2日(土)~3日(日)

会場 白老インター前広場

内容 会場では、白老牛を炭火焼コンロで焼いて食べる事ができるほか、良質な白老牛の肉を使ったハンバーグやビーフシチューなど、数多くの商品が販売されます。また、黒毛和牛の丸焼きや各種ステーキイベントも開催されます。

【札幌市南区】Jozankei Nature Luminarie

定山溪観光協会
(☎011-598-2012)

日程 6月1日(金)~10月21日(日)

会場 定山溪二見公園ほか

内容 定山溪温泉開湯150周年記念を皮切りにスタートした、気鋭のクリエイティブ集団「NAKED」による、定山溪の自然を活かした繊細で美しいライティングパフォーマンスをオンライン開催します。



四季の歌

スズラン俳句会

同胞の集ふ御堂に春の風
旧銀行そぞろ歩けば春の雪
車庫の中泣き虫子猫見つけたり
のどかさや雲ゆつくりと形かへ
カーリング美女達励む北ことは
のどけしや文繕きて小半日

井上双葉
鈴木紫峰人
佐藤紅葉
吉見啓一
佐藤翠虹
辻口秋草子

喜茂別短歌会

亡き母の形見分け品見て涙
懐かしい写真微笑みてをり
開業し三十年経ち青函トンネル
一度はわれも新幹線で
国旗揚げ春分の日は道開けて
裏の山道散歩したりき
誠実に真直なる道導きし
前田先生(克己様)の偉大さ偲ぶ

三間恵子
桑原博美
佐藤百合子
栄花豊



JOCジュニアオリンピックカップ2018 全日本ジュニアスキー選手権大会兼 全日本小・中学生選抜スキー大会出場

3月18日、19日に名寄市で開催されたJOCジュニアオリンピックカップ2018全日本ジュニアスキー選手権大会兼全日本小・中学生選抜スキー大会クロスカントリー競技に喜茂別町から今関 新太郎くん(喜中)と安部 友理さん(喜小)が出場しました。今関君は、中学1年生フリーで2位、中学1年生クラシカルで6位に入賞しました。



鈴川小学校 交通安全青空教室開催

4月13日、鈴川小学校で交通安全青空教室が開催されました。児童たちは鈴川駐在所の田中智之巡査部長から交通安全のお話を聞いた後、自転車を点検してもらい、実際の道路で自転車の乗り方や道路の渡り方などを実践し、学んだことを確認しました。



今日は、小学生の登校を見守ったパラ～ドライバーのみなさん、スピードダウンして安全運転してパラ！ボクも免許取ったら安全運転するパラ～

人口と世帯 平成30年3月末現在

	前月比 / 前年比
人口	
男	1,102人 (-5人)(-18人)
女	1,083人 (-1人)(+3人)
合計	2,185人 (-6人)(-15人)
世帯数	1,211世帯 (-3戸)(-12戸)
外国人登録	60人 (-3人)(+13人)

まちのカレンダー

救急当番病院 農農村環境改善センター 鈴川集落センター
 町立クリニック 笑笑み～な 健康増進センター
 倶知安文化センター 岩内町高台84-3 ☎0135-62-8373 留産管理棟
 町民公園パークゴルフ場 喜茂別中学校 喜茂別小学校 鈴川小学校
 喜茂別保育所 双葉克雪管理センター 町民プール 図書館

5/1	火	
2	水	岩しりべし弁護士相談(事前予約)
3	祝	憲法記念日
4	祝	みどりの日
5	祝	こどもの日
6	日	
7	月	
8	火	
9	水	
10	木	
11	金	
12	土	
13	日	
14	月	
15	火	健9:30 保健推進委員会 健14:00 予防接種相談日
16	水	健10:30 親子の健康教室
17	木	
18	金	笑午前 乳幼児歯科検診 健14:30 お口の健康相談日(歯科衛生士)
19	土	
20	日	春季消防演習
21	月	
22	火	健13:30 きもべつ健康改善プロジェクト(栄養士)
23	水	
24	木	
25	金	健9:00 栄養相談(栄養士)
26	土	
27	日	
28	月	
29	火	健13:00 マシン利用相談日(トレーニング室)
30	水	
31	木	
6/1	金	
2	土	中陸上競技大会
3	日	
4	月	
5	火	健10:30 親子の健康教室(歯)
6	水	
7	木	健14:00 予防接種相談日
8	金	
9	土	訓練運動会

土 日 祝 救急当番病院 倶知安厚生病院

