



News

まちづくり懇談会が  
開催されました

2018  
H30

Vol.816

12



## 喜茂別小学校 学芸会

今年度から音楽を発表する学年と劇を発表する学年に分かれる形となった喜茂別小学校の学芸会。音楽を発表した学年は、合唱や器楽演奏だけではなく、観客を楽しませるための演出に工夫を凝らしていました。また、劇を発表した学年は、役になり切って生き生きとした演技をみせていました。





# まちづくり懇談会が 開催されました。

今年のまちづくり懇談会は、10月29日(月)のふれあい福祉センターを皮切りに町内4か所で開催されました。  
まちづくり懇談会では、町の取組みについての報告や町民との意見交換が行われました。

きもべつ  
2018.10/29  
まちづくり  
懇談会

## 報告

### 喜茂別町第6次 総合計画策定について

第6次総合計画は、現行の総合計画の総括、「喜茂別町人口ビジョン・総合戦略」で定めた将来目標人口(平成52年人口1739人)と4つの基本目標を軸にしながら、今後課題となる「人口減少問題」などに正面から取り組んでいくための計画となります。今年度から2力年で現計画の総括から新計画の立案策定までを行い、平成32年度から実施していきます。

総合計画は、まちづくりの「未来設計図」です。その重要な設計図を作り上げるため町民の皆様のご意見やお考えを聞く場を設け、計画に取り入れていきますので、ご理解とご協力をお願いいたします。



市街地区

### 喜茂別町の 災害対策について

平成27年の水防法改正により、浸水想定範囲が見直され「想定し得る最大規模の降雨」を前提とした区域となりました。法改正を受けて北海道が行っていた調査が完了し、情報の提供を受けましたので、今年度町のハザードマップを更改します。現行のハザードマップは、平成21年度に作成したもので、大きな紙ベースで取り扱いづらいものでしたが、新しいハザードマップは、スマートフォンやタブレットで使用できるアプリとして作成します。アプリにすることでいつでもハザードマップの確認が可能であるほか、降雨時に現在地の浸水情報や避難場所の把握などが可能となります。

なお、スマートフォンなどをお持ちでない方のために紙ベースのマップも用意し全戸配布します。



### おしゃべり回覧板の 更改について

おしゃべり回覧板は、今年度いっぱいまでメーカー保守期限が切れてしまい、機器が故障した場合でも修理ができず、情報発信ができなくなってしまうため更改することになりました。

主な変更点は、情報発信機器が町外にあるため災害に強くなる、スマートフォンなどでも情報が受け取れる、スマートフォンなどをお持ちの世帯には端末を設置しない点です。

今年度は情報発信機器とスマートフォンなどで情報を取得できる環境の整備、来年度はおしゃべり回覧板の設置と順次実施していきます。



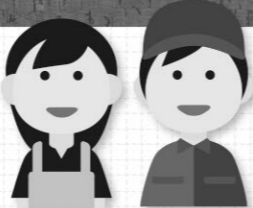
鈴川地区

今年度は情報発信機器とスマートフォンなどで情報を取得できる環境の整備、来年度はおしゃべり回覧板の設置と順次実施していきます。

鈴川地区

## 役場からの

## 報告



## 質問 意見

## 町民からの

### 質問

郷の駅アスぺーラについて今後どのようになるのか決まっているのでしょうか？

### 回答

町議会の経済常任委員会の場で、株式会社グリーンロードの井社長から郷の駅の運営についての報告があり、その後8月下旬に町へ「事業が始まるから10年をめどに買い取ってもらいたい」という申し入れがありました。

国道沿いの市街地区にあり、まちづくりの拠点となる重要な場所ですので、今後の運営に関しては行政だけではなく、商工会や観光協会などの町内の関係団体と話し合いながら考えていかなければなりません。現在、各団体の代表者を集めた委員会でも、ふるさと納税の活用や地方創生に関する国や道の支援、他町村の事例などを参考にしながら議論しているところです。

### 質問

まちづくり懇談会の参加者を増やす努力が必要かと思えます。役場として今後どのように「まち懇」を進めていくつもりか具体的に聞かせ下さい。

### 回答

まちづくり懇談会の開催状況につきましては、地区によって参加状況にはバラツキがあります。過去に各種団体との懇談会開催や市街地では「農村環境改善センター」と「ふれあい福祉センター」の2か所での開催、日中に開催

するなどしてきましたが、参加者増にはつながりませんでした。

今後は、開催時期の変更や事前に役場から課題の提示など実施方法の見直しも視野に入れたいと思います。また、まちづくり懇談会の認知度を上げるため、まちづくり懇談会とは何かを伝えたり、おしゃべり回覧板の情報がスマホやタブレットで取れるようになることで若い人たちにも情報を伝えることが可能になりそうです。

様々な伝達手段を使い、幅広い世代に参加を促していく方法を検討していきます。



留産・比羅岡地区

### 意見

今回の停車時に広報車であるいろいろな情報を流していたようですが、スピードが速すぎて情報を聞くことができなかつた。

### 回答

消防とも協力しながら、広報の方法を検証しています。聞きやすいのは、停車して広報する方法で、その他、移動販売車のように音楽を流しながら広報する方法も聞きやすいようです。動きながらの広報ですと情報が途中で切れてしまうことも考えられます。また現在、広報車が少ないため止まって広報する

### 質問

新しいおしゃべり回覧板の情報は、スマートフォンやタブレットで見ることができるといふ説明でしたが、携帯電話では見ることができないのでしょうか？

### 回答

新しいおしゃべり回覧板の情報は、新しいおしゃべり回覧板の情報は、スマートフォンやタブレットで使用できるアプリでは見ることができません。携帯電話では、アプリを入れることができないため見ることはできません。

このため、今回のような災害発生時は、スマートフォンやタブレットのアプリであれば、町からの正しい情報が取得できますが、携帯電話の場合は、各携帯会社からの緊急メールによる情報提供となります。



双葉地区



2018.

10月▶11月



10/20

鈴川小学校学芸会

鈴川小学校で開校110周年記念学芸会が開催され、11名の児童は保護者や地域の方々が見守る前で、音楽や研究発表、劇などの日々練習してきた成果を披露しました。児童が見せる合唱や器楽演奏、演技に会場から大きな歓声や拍手が送られました。



火災予防街頭啓発

10/15

秋の火災予防運動期間の初日、早朝から喜茂別町婦人防火クラブの皆さんと消防職員が郷の駅ホッとときもべつ前で「火の用心」の赤い旗を持って並び、国道を走るドライバーに対し火災予防を啓発しました。また、運動期間中、火災予防を呼びかけながら消防車両が町内を巡回しました。



羊蹄山麓愛食デー

10/26

羊蹄山麓で穫れた野菜を使った給食メニューを食べる「羊蹄山麓愛食デー」が実施され、羊蹄山麓7町村の小中学生約3,500人が地元野菜がたっぷり入ったカレーライスを食べました。喜茂別小学校1年生の教室には、内村副町長と勝木後志総合振興局長が訪れ、8名の児童と一緒にテーブルを囲み、団らんしながら給食を食べました。



喜茂別消防職団員合同秋季消防訓練

10/25

雨が降りしきる中、除雪機械センター周辺で喜茂別消防職員と消防団第1分団の合同秋季消防訓練が行われました。雨と暗闇で視界が悪い中、職員と団員が密に連絡を取り合いながらポンプの設置やホースの連結を行ったほか、放水姿勢の確認も行いました。



11/3・4

第69回喜茂別町文化祭

農村環境改善センターで第69回喜茂別町文化祭が開催され、町内各団体の幅広い世代が合唱や舞踊などのステージ発表や陶芸、書道、生け花などの作品展示を行いました。



生涯学習

かんたん! スマホ教室(応用編)を開催しました

10月17日、24日、31日の3日間にわたり、町図書室内談話室にて、スマホ教室を開催しました。

今回は、ソフトバンク株式会社スタッフを講師に、9月に発生した胆振東部地震を受け、災害時に役に立つアプリケーションや、インターネットを使ったショッピングの方法を中心に講習を行いました。



参加者は講師の方々に積極的に質問をしながら、操作方法やアプリケーションの使い方について学習していました。

アルペンスキー・スノーボード教室を開催します

平成31年1月8日(火)から10日(木)の午後6時より、ルスツリゾートスキー場において、アルペンスキー・スノーボード教室を開催します。スキーの経験がない方でも喜茂別町スキー連盟の会員の方々が親切に指導いたします。



対象は小学生以上の町内在住・在勤者で、成人の方の参加も可能です。これを機に、ウィンタースポーツを始めてみてはいかがでしょうか。

詳細は、新聞折込、おしゃべり回覧板または町ホームページでご確認ください。



協力隊 第7号 だより

地域おこし協力隊

かとう ともひこ 加藤 朝彦



11月3日・4日で東京にある商業施設で開催された「北海道食べごろフェスタ」に地域おこし協力隊として喜茂別町をPRしてきました。喜茂別町からは「コーンスープ・アスパラスープ・アスパラピクルス」、クレード興農さんの「ピーターコーン」、伏見青果さんのじゃがいもを使った「じゃがバター」を販売。また、イベントの目玉として「じゃがいも詰め放題」を開催しました。こちらは両日とも開始30分で定員に達してしまうほどの大盛況でした。

今回、東京の多くの方に喜茂別の特産品を味わっていただくいい機会でしたが、これっきりで終わらないよう次にも繋げていきたいです。

また今後は後志エリアに実際に足を運んでもらったり、特産品を継続して購入してもらえような仕組みづくりもしていきたいと考えています。

四季の歌

喜茂別短歌会

ジャガイモは野菜なれどもフランス語は大地のりんごの意味だと言ふも 桑原博美

文化の日奨励賞を戴きて 身に余る光栄と有難く受く 三間恵子

雪虫がふわりふわふわ庭に舞ふ 羊蹄も雪冬も真近か 佐藤百合子

遠き日の異国の丘に見し月を 今宵十五夜また重ね見る 栄花豊



ジャパンチーズアワード2018で「タカラのタカラ」がグランプリに輝く

日本産ナチュラルチーズの品質向上を目的に2年ごとに行われているジャパンチーズアワードが10月20日、21日に東京で開催され、チーズ工房タカラの「タカラのタカラ」が最高賞であるグランプリに輝きました。

チーズ工房タカラの齊藤愛三さんは「グランプリを受賞したことを地元の方々に喜んでいただけたことが嬉しいです。これからも穏やかに時間が流れる喜茂別でお客様と直接つながる工房でありたいです。」と話されました。



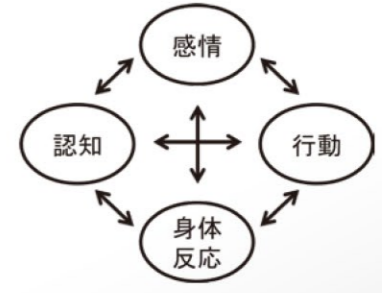
グランプリを受賞した齊藤愛三さんと娘のこの実さん



# クリニック通信

## ストレスと上手に付き合おう 第二回

町立クリニック藤原です。今回もストレスについて学んで行きたいと思います。まずは前回のおさらいです。  
 ・ストレスをどう捉えるかによって健康に与える影響は変わる  
 ・「ストレス状況」が「ストレス反応」を引き起こす



さて今回は「ストレス反応」をもう少し詳しくみていきます。ストレス反応は右図の様に4つの領域に分けることが出来ます。  
 「認知」は頭の中に浮かぶ考えの事です。「感情」は心で感じる感覚や気持ちで、嬉しい・悲しいなどです。「身体反応」は体に起きる生理的な反応で、ドキドキする、体が軽く感じるなどの反応です。「行動」は他人からみて分かる振る舞いの事です。大声をだす、立ち去るなどの行いや動きです。  
 今回も私の事を具体例にしてみます。

**ストレス状況** 外来の待ち時間が2時間近くになった時に患者さんから「先生も1人で大変だね」と言葉を掛けられた

**ストレス反応**

- 【認知】心の中では待ち時間が長くて責めてるのかな(ネガティブですね..)
- 【感情】罪悪感・気分の落ち込み・焦り
- 【身体反応】ドキドキして集中力が落ちる
- 【行動】「すみません」と謝る

これらの反応が図のようにそれぞれ影響しあってストレス反応を形成します。このままでは辛くて診療が続きませんが、医師1人という状況は容易には変えられません。何かを変えたいのですが、上の4つのうち自分の意志で変えられるものは何でしょうか?それは「認知」と「行動」です。次回はどうか「認知」と「行動」にアプローチするか紹介します。

# お知らせ

## 納期限のお知らせ

- 町道民税(第4期)
- 国民健康保険税(第7期)
- 後期高齢者医療保険料(第6期)
- 納期限
- 12月28日(金)
- ・納期内に納めましょう!
- ・納付には便利な口座振替がおすすめです。

## 介護保険料納期限のお知らせ

12月25日(火)は介護保険料の納入期限です。忘れずに納めましょう!  
 ■お問い合わせ先  
 元気応援課高齢者福祉係  
 IP番号 55-5101

## 平成30年10月末現在の差押実績について

平成30年10月末現在の差押実績はご覧のとおりとなっております。  
 納期限経過後は、未納者に督促状を送り、それでも納付のない場合は財産調査・差押を執行いたします。延滞金について

ても、法律に基づき徴収しています。また、タイヤロック、ミラーズロックによる自動車差押の他、差押物件を強制換領するため、インターネット公表を導入しています。  
 納付書に記載されている納期限をご確認の上、期限内納付にご協力をお願いします。



区分	H29年度実績	H30年9月末	H30年10月末
預貯金	53件	20件	28件
給与等	11件	10件	13件
不動産	3件	5件	5件
搜索・動産	2件	8件	11件
参加差押	1件	7件	8件
交付要求	1件	5件	5件
合計	71件	55件	70件
公売	1件		1件

## 喜茂別町文化貢献賞並びにスポーツ貢献賞表彰式

11月4日に農村環境改善センターで平成30年度喜茂別町文化貢献賞並びにスポーツ

# 近所さんのイベント情報

「よついでい・西いぶり広域連携会議」の取組の一環として、構成市区町村のイベント情報を紹介します。近隣で行われるイベントなどにも出かけ、交流を深めてはいかがでしょうか。

- ▼日程 12月1日(土)〜3日(月)、22日(土)〜2019年1月14日(祝)
- ▼会場 北湯沢温泉
- ▼内容 大滝区の北湯沢温泉郷の大自然を舞台に連夜繰り広げられる光と音の競演。川のせせらぎの中、赤や黄色の大輪が花開き観客の心をくまえます。
- 【伊達市】北湯沢温泉 ロングラン花火大会  
NPO法人だて観光協会  
(0142-25-2722)
- ▼日程 12月24日(祝)
- ▼会場 ルスツリゾート
- ▼内容 BGMと1200発の花火が煌びやかに夜空を彩り、クリスマスを盛大に祝います。プレゼントでは一般のスキーヤーの方も参加可能な松明滑走も行われます。ホットドリンク無料サービス(数量限定)もあります。
- 【留寿都村】クリスマス花火大会 & 松明滑走  
ルスツリゾート  
(0136-46-3331)
- ▼日程 12月31日(月)22時〜1月1日(火)0時30分
- 【俱知安町】カウントダウン・たいまつ滑走  
ニセ「クラン」Jr.  
(0136-22-0109)

▼会場 グラン・ヒラフスキー場  
▼内容 大晦日の恒例イベントで一般のスキーヤーやスノーボーダーが参加可能な松明滑走が行われます。打上げ花火もあがりませう。

【室蘭市】地球岬 初日の出  
(社)室蘭観光協会  
(0143-23-0102)

▼日程 2019年1月1日(火)  
【日の出時刻】7時3分頃(予定)  
▼会場 地球岬展望台

▼内容 室蘭を代表する景勝地「地球岬」は、初日の出スポットとしても人気で、市民のほか北海道内外から多くの人が訪れます。海抜約140mにある展望台から見える広大な太平洋と、初日の出の共演は見る価値があります。※駐車場はありません。日の出時刻は早朝のため、公共交通機関を利用の場合は事前にご確認ください。

【登別市】元日縁起もちつき  
(一社)登別国際観光コンベンション協会  
(0143-84-3311)

▼日程 2019年1月1日(火)11時頃  
▼会場 登別温泉 泉源公園  
▼内容 新年を祝い、登別温泉の泉源公園で4人の若者たちによって縁起の良い「子宝もちつき舞」が披露されます。つかれた餅は、「縁起餅」として観客にふるまわれます。新しい年を威勢のよい餅つきで迎えます。

## 年末年始の医療機関休診期間のお知らせ

年末年始の町内各医療機関と俱知安厚生病院の休診期間は、次のとおりです。



千葉 眞一郎 団長

医療機関	休診期間
喜茂別町立クリニック	12月29日(土)~1月3日(木)
アイン薬局喜茂別店	12月29日(土)~1月3日(木)
喜茂別歯科	12月29日(土)~1月4日(金) ※5日は午前診療のみ。
ふじ歯科クリニック	12月28日(金)~1月4日(金)
俱知安厚生病院 (当番医療機関) 0136-22-1141	12月29日(土)~1月3日(木) ※救急・急病は24時間対応しています。

お問い合わせ先  
 役場住民課保険医療係  
 電話 33-2211  
 IP番号 33-5028



すくすく  
1歳です



はとうり  
千葉 柊璃くん



平成29年12月11日生まれ

生まれてきてくれて  
ありがとうございます。  
兄姉と仲良く  
元気に育ってね。

お父さん▶大介さん  
お母さん▶智美さん

きいこ  
田中 希依子ちゃん



平成29年12月23日生まれ

テーブルにのぼっ  
たりヤンチャだけ  
ど、元気にお姉ち  
ゃんと仲良く育っ  
てね!

お父さん▶智之さん  
お母さん▶法子さん

まちのカレンダー

救急当番病院 農農村環境改善センター 鈴川集落センター  
町立クリニック 笑みみな 健康増進センター  
俱知安文化センター 岩内町高台84-3 ☎0135-62-8373 留産管理棟  
町民公園パークゴルフ場 喜茂別中学校 喜茂別小学校 鈴川小学校  
喜茂別保育所 双葉克雪管理センター 町民プール 図書館

12/1 土 図 14:00 図書まつり

2 日

3 月

4 火 競運転免許法定更新時講習

5 水 岩しりべし弁護士相談(事前予約)

6 木 健10:00 第9回健康改善プロジェクト 塩の話

7 金

8 土

9 日

10 月

11 火 健13:00 乳児健診  
競運転免許法定更新時講習

12 水 岩しりべし弁護士相談(事前予約)

13 木

14 金 中授業参観日

15 土

16 日

17 月

18 火 健9:30 保健推進委員会  
競運転免許法定更新時講習

19 水 岩しりべし弁護士相談(事前予約)

20 木

21 金 中終業式

22 土

23 祝 天皇誕生日

24 月 振替休日

25 火

26 水 終業式  
岩しりべし弁護士相談(事前予約)

27 木

28 金

29 土

30 日

31 月

土 日 祝 救急当番病院 俱知安厚生病院

宝くじの  
助成金で

煙体験用機材を整備!

一般財団法人自治総合センターが行っている宝くじのコミュニティ助成事業を活用し、煙体験ハウス一式を整備しました。この助成事業は、宝くじの社会貢献広報事業として、地域の防災活動に必要な設備等の整備に対して行うものです。10月15日、婦人防火クラブの皆さんが煙体験を行いました。煙体験ハウス利用に関しましては喜茂別支署広報係までご相談ください。



人口と世帯 平成30年  
10月末現在

前月比 / 前年比

人口 男 1,100人 (-2人)(-8人)

女 1,059人 (-12人)(-22人)

合計2,159人 (-14人)(-30人)

世帯数 1,200世帯 (-5戸)(-26戸)

外国人登録 62人 (-7人)(+12人)

